

Interpretação do Mapa Astral para:

**Frederic Chopin**

Março 1, 1810

6:00 PM

Warsaw, Poland

Sol	10	Pei	29	Netuno	9	Sag	01
Lua	18	Cap	05	Plutao	15	Pei	15
Mercúrio	18	Aqu	21	Asc.	15	Vir	13
Vênus	7	Pei	03	MC	10	Gem	26
Marte	7	Car	46	2a cusp	7	Bal	00
Júpiter	24	Car	35	3a cusp	5	Esc	12
Saturno	14	Sag	50	5a cusp	17	Cap	57
Urano	14	Esc	13	6a cusp	19	Aqu	48

Fuso horário: 0 horas Oeste  
Lat. e Long. do nascim: 52 N 15      21 E 00

Your Company Name  
1234 N. Your Address  
City, State 123456  
Phone: 1-555-555-5555  
name@YourSite.com

## Capítulo 1: COMO VOCE SE MOSTRA PARA A VIDA E PARA OS OUTROS

### *Vir Rising:*

Modesta, inobstruível e freqüentemente tranqüila ou tímida, você é uma pessoa que se satisfaz em ajudar, e não necessariamente terá de ser "quem manda" para ser feliz e se sobressai melhor assim. Você é uma pessoa humilde em sua própria evolução e tem uma atitude de perfeccionismo muito forte, com tendência de ser demasiadamente auto-crítica. Não importa quão bem execute suas coisas, você sempre luta com elas para que saiam de forma melhor. Muitas vezes você rejeita uma causa, simplesmente porque acha que não conseguirá realizá-la de forma perfeita e ideal.

Você tem uma visão detalhista e tende a se alterar quando as coisas não estão sendo trabalhadas nos seus mínimos detalhes. Para outras pessoas, isso pode não parecer ser tão importante e poderá até ser trivial. Você não é uma pessoa de pedir favores. Isso pode causar-lhe sofrimento em relacionamentos amorosos onde a troca de favores sem cobrança é comum. Você tem sensibilidade refinada e é uma pessoa muito discriminativa, particularmente com sua alimentação, roupas, amigos e trabalho. A organização ao seu redor é muito importante para você. Você gosta e sente prazer em ver que as coisas ao seu redor estão arrumadas e posicionadas em seus devidos lugares.

Você é uma pessoa bastante prudente ao tomar decisões, analisando-as de forma realista e avaliando bem os riscos e vantagens envolvidas nela. A menos que você sinta que é segura a vantagem para você, é muito pouco provável que encare uma situação. Você tende a sub-valorizar suas próprias capacidades. Falta-lhe auto-confiança, acreditar um pouco mais em si mesma como pessoa, para que sua espontaneabilidade não seja comprometida e até inibida. Preocupação demasiada é um mal que você cultiva e não deveria. Por outro lado, você dificilmente "dá murro em ponta de faca", raramente "dá com os burros n'água" ou coisa parecida, e tudo que você realiza tende a dar certo.

Os outros lhe vêem como uma pessoa auto-suficiente e dificilmente como alguém auto-controvertida. Você tem um forte senso de propriedade, ou seja, você é uma pessoa deveras ciumenta. As boas maneiras, a cortesia e o comportamento correto são coisas que você dá muita importância. A primeira impressão que você causa a quem lhe vê é de clareza, objetividade e atitudes nada emocionais. Ainda que você seja uma pessoa voluntariosa e cuidadosa, você inicialmente não irradia muita simpatia, de modo que, os outros podem não ver esse seu lado bom, muito rapidamente. Você também é uma pessoa que aparenta ser mais formal e conservadora do que você realmente é. Você, mais apropriadamente saberá dar auxílio, ajuda técnica ou uma opinião material a alguém, que apoio emocional.

Você é uma pessoa profundamente observadora, inteligente e tem grande avidez por aprender e se auto-melhorar, porém não é exatamente ambiciosa, e freqüentemente sente-se feliz e satisfeita com uma posição simplista e sem muita glória em cargos que ocupa.

## Capítulo 2: SEU INTERIOR: SUA REAL MOTIVAÇÃO

*Sol em Pei:*



Em seu coração você é uma pessoa passiva, susceptível e receptora - uma sonhadora. O mundo da sua imaginação, sentimentos e intuição são tão reais para você como qualquer coisa no mundo externo. Você tende a se deter na tentativa de verbalizar ou interpretar suas experiências interiores de um modo que ou outros possam entender. Mística, artística, emocional e imaginativa, você é uma pessoa que possui um interior bonito e rico, apesar de parecer mais introspectiva e externamente tranqüila. Você é geralmente independente.

Você tem grande sensibilidade e simpatia com os outros e freqüentemente usa formas psicológicas ou intuitivas para isso. Você é uma pessoa tolerante, sabe perdoar e não é seu tipo julgar as pessoas. Você é alguém que aceita as pessoas e situações de forma incondicional, independentemente de suas limitações, erros ou aparência exterior. Você tem compaixão profunda pelo sofrimento humano ou de qualquer criatura viva e freqüentemente sente a dor dos outros como se fora sua. Você simpatiza com o pobre e prejudicado pela sociedade com uma intensidade não comum às outras pessoas. Você é capaz de dar e até prejudicar-se por alguém. Viver uma vida de devoção e de servir aos outros, como por exemplo ser um médico(a), trabalhador público ou o sacerdócio religioso são típicas e fáceis formas de você ser feliz.

No entanto, você tende a dar de forma indiscriminada, permitir que os outros tirem vantagem de sua bondade. Alenta alguém de tal forma que este se torna dependente de você. Você tem um senso pequeno de limites, de fronteiras e de saber dizer "não". A moderação e a auto-disciplina não são seus pontos fortes.

Você é uma pessoa amante da paz. Por isso mesmo, faz o possível e o impossível para mantê-la. Para se irritar com algo ou alguém é necessário que este seja tão perseverante, quando você paciente. Você ignora problemas de forma madura, na esperança de que eles mesmos se resolvam. Poucas vezes você o enfrenta de forma direta e confrontante. Isso lhe caracteriza uma carência de espírito lutador e positivismo, o que às vezes, é necessário para vencê-los. Você é alguém que não oferece resistência, solta, aberta e passiva. Você realiza suas intenções de forma sutil, freqüentemente encoberta e escondida. Suas virtudes podem agregar a criatividade artística e musical, pois você tem uma grande sensibilidade, inspiração e uma imaginação ilimitada. Você responde freqüentemente de forma receptiva à beleza e ao amor.

Suas faltas incluem uma tendência a ser alguém desorganizado, negligente e a ter auto-compadescência. Suas virtudes incluem a sensibilidade apurada, a paciência e o humanitarismo.

*Sol Conjunção Vênus:*

Você ama e é amado(a) pelos outros e tem uma forte necessidade de bondade, amizade e afeto. Seus poderes artísticos e criativos são bastante desenvolvidos e você faz tudo de maneira harmoniosa, graciosa e complacente. A estética é muito importante para você. Sua aparência e seus atrativos pessoais são também muito considerados por você.

*Sol Conjunção Plutao:*

Interiormente você é uma pessoa extremista e fanática, mesmo que você possa ocultar seus desejos, suas intenções pessoais e seus sentimentos. Você é conduzida por uma força interior e profunda de destino e missão além de um desejo quase compulsivo de reconhecimento pessoal. Você se enamora com o poder e é uma

pessoa incrivelmente voluntariosa, extrovertida, que gosta de pessoas especiais. Você tende a adorar heróis que tenham magnetismo pessoal de poder e carisma, freqüentemente procurando imitá-los.

*Sol Quadratura Saturno:*

Os sentimentos de insuficiência pessoal e inibição freqüentemente lhe rodeiam. Você tem uma atitude cautelosa, cuidadosa, realista acerca da vida e é uma pessoa altamente responsável e disciplinada no que diz respeito a suas obrigações e tarefas. Você tende a trabalhar e luxar mais do que necessita, além de tomar-se de forma demasiadamente séria.

*Sol Quadratura Netuno:*

Você é uma pessoa extremamente sensível e imaginativa. Se vê em seus sonhos, fantasias e emoções. Você também é uma pessoa atraída por artes e coisas criativas, pelo mundo da cor, da beleza e da emoção. O misticismo também lhe atrai e você tem aspirações e anelos espirituais profundos. A paciência e o amar em paz lhe é peculiar. Isso pode dificultar o seu acesso ao mundo das competições. Você freqüentemente é uma pessoa pouco prática e tende a evitar das duras realidades da vida.

*Sol Trígono Urano:*

O incomum, o não usual e o diferente lhe chamam a atenção. Você não gosta de tradicionalismo, conservadorismo e outros "ismos" da vida. Prefere sempre o não convencional. Você é uma pessoa sedenta de liberdade, de excitação, descobrimento e de novas experiências. Você também não teme mudanças na vida. Você é uma pessoa bastante inventiva e criativa também.

### Capítulo 3: SUA VOCAÇÃO E SUAS HABILIDADES

#### *Mercúrio em Aqu:*

Você é uma pessoa pensadora, progressista, aberta e receptiva a novas técnicas e pensamentos, como o avanço da ciência e as últimas descobertas em qualquer área. Você tem grandes expectativas e profunda confiança que problemas existenciais podem ser resolvidos através do uso da inteligência, da criatividade e da mente inventiva. Você não tem paciência para aqueles cujo o conservadorismo e a falta de imaginação, limitam sua capacidade de encontrar soluções e vislumbrar um futuro melhor. Você também é uma pessoa que gosta de estar sempre a par de tudo o que ocorre em termos de desenvolvimento no mundo, pois você sabe, instintivamente, que tudo o que ocorre, em qualquer parte do mundo, afeta a todos. Você tem um forte senso de humanitarismo. Em termos práticos, você tem aptidão para organização e gosta de estar envolvido em trabalhos cooperativos ou negócios que sejam atuais e inovadores.



#### *Mercúrio Quadratura Urano:*

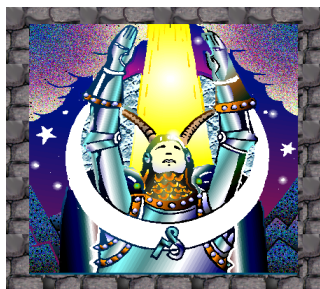
Você é uma pessoa de pensamentos originais, capaz de descobertas ímpares e grandes inovações, mas tende a difundir ou espalhar sua energia em direções diferentes ao mesmo tempo, tomando decisões impulsivas e impensadas. Você assimila idéias muito rapidamente e se torna muito impaciente com mentes menos favorecidas que a sua em raciocínio. Um ambiente de rápido e imprevisível movimento ajustam-se perfeitamente ao seu modo de ser mesmo que isso lhe faça vir a reclamar de "stress". Você tem grande inclinação técnica e é interessado nas mais novas teorias científicas e descobertas da eletrônica e da computação.

#### *Mercúrio Sêxtil Saturno:*

Você possui excelente poder de concentração e aprecia o pensar e estudar profundos de forma solitária. Altamente objetiva e racional, você é uma pessoa que chega aos extremos, em qualquer discussão e rapidamente identifica contradições e fraquezas na lógica alheia. Você foi feito(a) para qualquer trabalho que requeira pensamento organizado, precisão e abordagem metódica. Você gosta de trabalhar sobre problemas que outros consideram tremendamente entediante, repetitivo ou técnico demais. Você tende a se tornar especialista em determinado campo de conhecimento e se tornar super entrosado em todos os pequenos detalhes desta área, algumas vezes, sem perceber que poucas pessoas compartilham de seu interesse particular, especialmente, na intensidade que você o faz.

## Capítulo 4: EMOÇÕES: HUMOR, SENTIMENTOS, ROMANCE

### *Lua em Cap:*



Séria e responsável, você é uma pessoa que tenta carregar o mundo em seus ombros e raramente permite aos outros perceberem sua necessidade de ajuda e apoio emocional. Você nega ou ignora suas próprias necessidades emocionais e acha que os outros não vão lhe aceitar, se você vier a parecer "fraco" diante deles. Você sente-se especialmente incomodada(o) com a dependência emocional e dirá a você mesma(o) e aos outros, (mesmo sendo você ainda uma criança), que não é ingênua ou vulnerável a influências alheias. Você precisa aceitar que ninguém é auto-suficiente em todos os momentos da vida e aprender a ser uma pessoa mais generosa com suas emoções e necessidades infantis, que não é anormal. Para os outros, você parece muito mais forte e segura(o) do que realmente é. Você tem uma atitude calculista em relação às suas preocupações e sentimentos. Na verdade, para você, ninguém pode ser entitulado de "o mais sincero amigo". Seus sentimentos, suas preocupações e lealdade são profundos, mas geralmente você não deixa as pessoas notarem o quanto você se importa com elas. Você também precisa aprender a relaxar, a se curtir e a brincar mais vezes com você mesmo(a) e com os outros também.

### *Lua Sêxtil Urano:*

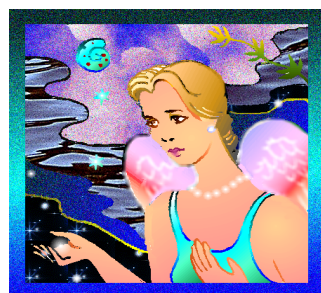
Você é uma pessoa desinibida e espontânea, sempre fazendo algo inesperado e bem humorado que desinibe também às outras pessoas. Você anseia por estimulação emocional, excitação, surpresas ou qualquer coisa nova. Você adora se sentir livre.

### *Lua Sêxtil Plutao:*

Você adora emoções intensas e é uma pessoa atraída por mistério, pelo desconhecido e por experiências perigosas ou desafiantes. Você é capaz de lidar com crises emocionais muito bem, e é muito interessado por problemas emocionais profundos, e pelo processo de cura dos mesmos. Você insiste em trazer os sentimentos entre as pessoas, a tona, pois você tem o desejo de se aproximar das pessoas sem esbarrar em barreiras ou segredos.

### *Vênus em Pei:*

Tremendamente bondosa e simpática, você é uma pessoa que se preocupa muito pouco com você mesma(o) e muito com aqueles que você ama. Frequentemente você permite aos outros que sejam demasiadamente dependentes de você. Mais compassiva que passional, você pode se envolver de forma romântica com alguém que careça de amor, mais porque você quer apenas ajudá-lo(a), que por ter realmente sentido uma atração física por ele(a). No sexo, seu comportamento varia muito com o do seu parceiro(a). A adaptabilidade é uma das suas características. No entanto, "sentir" o amor na pele e o carinho intenso são muito importantes para o seu completo prazer e satisfação sexual.



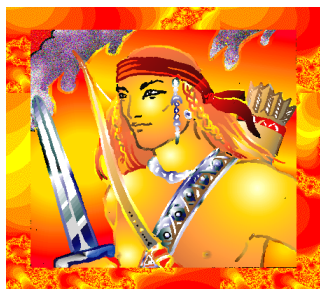
Você é também grandemente sensível, imaginativa(o), tem alma apaziguadora, poética, gosta de música e sonha muito. Você idealiza o amor e tem uma visão romântica e muito bela (mas nem sempre real) do que o amor pode ser.

### *Vênus Quadratura Netuno:*

Você tem uma natureza romântica, uma visão idealista do amor e está susceptível a sofrer a desilusão de descobrir que não existe o ser humano ideal. Ainda que você freqüentemente fantasie a respeito do amor e do romance, você deve tentar evitar o enclausuramento interior e compromissos muito estreitos. Você pode ser ambíguo(a) e desonesto(a) com você mesmo(a) e com os outros quando chega a amar. Alguns de seus anelos amorosos podem ser expressados através da arte, da música ou do misticismo.

## Capítulo 5: METAS E AMBIÇÕES: COMO VOCE ATINGE SEUS OBJETIVOS

*Marte em Car:*



Você tem uma atitude guerreira, decisiva, valente e atrevida. Você tende a sempre querer estar FAZENDO algo. Esperar o momento certo para tomar certa atitude (permitindo simplesmente às coisas se resolverem por si mesmas) é difícil para você, mas poderia ser bem mais eficiente. Você absolutamente não tolera ser uma pessoa passiva diante do que deseja, e avança sem nunca pestanejar. Você entende que, depende de você tomar uma iniciativa e perseguir seus objetivos ou seus desejos, e o faz sempre de forma decisiva.

Você é também uma pessoa bastante realista e auto-suficiente, não dependendo de ninguém para fazer alguma coisa, mesmo que essa dependência seja bastante pequena. Você frequentemente de irrita quando sente a insinuação de ajuda ou direcionamento alheio sobre o que você está fazendo, ou seja: Você nasceu para ser patrão e não empregado. Paradoxalmente porém, você é uma pessoa voluntariosa e pode ser de bastante valia aos outros, especialmente em se tratando do lado emocional e sentimental dessas pessoas. Você é uma pessoa altamente competitiva e encara com seriedade uma boa luta. Rica em entusiasmo e energia no começo de uma nova aventura, você necessita respostas e sustento positivo para seu alento próprio. Se um projeto não é excitante, facilmente ele lhe desencanta, e você tende mais a desistir dele que trabalhar para que se torne um. O desejo de encandecer o que é apagado, fazer as coisas de um modo novo - do SEU modo - são comportamentos fortemente presentes em você. Você pode descobrir, inventar e iniciar novas coisas, porém é impaciente e pode carecer de perseverança para completar algo que requeira a muito tempo.

*Marte Trígono Netuno:*

Você inventa soluções criativas para problemas, tem muita imaginação e um enfoque incomum para fazer um bom trabalho. Quando dificuldades surgem, prefere evitar conflito e confrontação, geralmente preferindo soluções pacíficas e sutis. Trabalhar para ajudar aos outros ou para uma causa que supere seus próprios interesses pessoais, lhe faz sentir muito bem. Você tem olfato artístico e aprecia o colorido, o único, o estranho.

## Capítulo 6: INFLUENCIAS DE SUA ÉPOCA: SUA GERAÇÃO

### *Júpiter em Car:*

Você acredita muito grandemente na força da positividade e na habilidade individual de cada um, para fazer a vida desejável através da iniciativa e do esforço. Quanto mais você trabalha por você mesmo, melhor você se sente e acha sempre muito difícil pedir ou aceitar ajuda externa. A alegria de competir (e especialmente de ganhar) ocorre muito no seu íntimo.

### *Saturno em Sag:*

Você tem uma atitude cínica e crítica para com muitas religiões e filosofias, ou seja, é o típico anarquista. Sem ser assim, você pensa se privar de apreciar novos pontos de vista e de atitudes. Você é muito mais rígido e dogmático do que realista, e sua abordagem para qualquer coisa, pode ser muito intelectual e moralista. Você tem suas próprias crenças políticas e filosofias espiritualistas, o que você leva muito a sério, se preocupando demais se não for 100% claro sobre alguma ideologia ou teoria.



### *Saturno Conjuação Netuno:*

Você leva a sério seus sonhos e ideais. Você tem períodos de fervorosa dedicação a esses ideais e até a utopias. Você tem uma tendência a profundas intuições e imaginações que as vezes envolvem tanto a você, que você que perde suas perspectivas concretas e desenvolve sentimentos de alienação e isolamento das outras pessoas.

### *Saturno Quadratura Plutao:*

Uma vez que você decide o que quer fazer, você persegue isso de forma tenaz, e se necessário, sacrifica qualquer coisa por uma convicção profunda e que você acha correta. Isso leva você a sentir-se bem diferente em relação à escolha de vida dos outros. Você leva as coisas um pouco mais a sério, e tem uma leve inclinação para ser fanático, mas oculta isso, para que os outros não saibam o que você realmente sente lá no fundo, e com isso, conseguir não permitir interferência alheia na sua vida. Você tem uma maneira muito própria de resolver as coisas e só faz aquilo que realmente tem significado para você; nunca, por exemplo, segue algo mais fácil e menos significativo pra você.

### *Uranus em Esc:*

Você faz parte de um grupo etário composto de pessoas que lutam de todas as formas para romper a barreira dos tabus da morte, sexo e qualquer outro tema pessoal, privado ou difícil. Seu grupo etário é menos modesto acerca de sexo que outros grupos e a mistura de idades nesse sentido não é algo tão incomum. Você adora profundidade emocional e existem muitos fanáticos e radicais no seu grupo.

*Urano Trígono Plutao:*

Você nasceu durante um período, de aproximadamente 5 anos, que é caracterizado por um espírito muito competitivo e dinâmico. Do seu grupo etário nascem muitos reformistas e personalidades importantes que introduzem mudanças fundamentais em quase todas as áreas da vida como, ciência, política, etc. Você faz parte de uma "onda" de indivíduos altamente espiritualizados mas bastante progressistas. Você tem a oportunidade de fazer parte da introdução de grandes objetivos de reforma, dos quais muitos serão positivos e construtivos.

*Netuno em Sag:*

Você faz parte de um grupo etário composto de pessoas que são extremamente idealistas e sonhadores. Sua geração é muito liberal e expansivo em perspectiva e conseqüentemente a religião é tratada de forma mais flexível e eclética por você. Religiões que não se adaptam à atitude liberal do seu grupo etário, simplesmente são incapazes de despertar-lhe algum interesse e participação. A especulação mística e a meditação são bastante evidentes no seu grupo etário e existe um interesse forte em você a respeito de fenômenos psíquicos, ufologia, profecias, etc... Este interesse abrirá muitas portas novas e conhecimentos, porém também freqüentemente guiarão uma grande quantidade de fantasias e curiosidade que podem ser tomadas com mais empenho e seriedade, por você, do que merecem.

*Plutao em Pei:*



Você faz parte de um grupo etário composto de pessoas que têm forte necessidade de sentir-se livre. Como o grupo, você está inclinado a planos grandiosos e possui muita vontade por explorar novas oportunidades e possibilidades. Seu grupo etário tem deleite e entusiasmo aos montes além de uma atitude empreendedora e batalhadora. Os fanáticos religiosos e as nuances filosóficas são triviais perante seu grupo e muitos que a ele pertencem são muito hesitosos em seguir e influenciar outros a seguirem líderes de seitas.

Sua geração tem, profundamente arraigado, um conceito do tamanho da vida e das possibilidades infinitas que lhe esperam. Seu grupo tem grandes ambições para o futuro com grande visão dela. A vontade de exploração, aventura e viagem lhe fascina e a seu grupo. Você tem avidez por ver o horizonte seguinte. A ficção científica também lhe atrai muito.

